



UNIONE EUROPEA

FONDI
STRUTTURALI
EUROPEI

pon
2014-2020



Ministero dell'Istruzione, dell'Università e della Ricerca
Dipartimento per la Programmazione
Direzione Generale per interventi in materia di edilizia
scolastica, per la gestione dei fondi strutturali per
l'istruzione e per l'innovazione digitale
Ufficio IV

MIUR

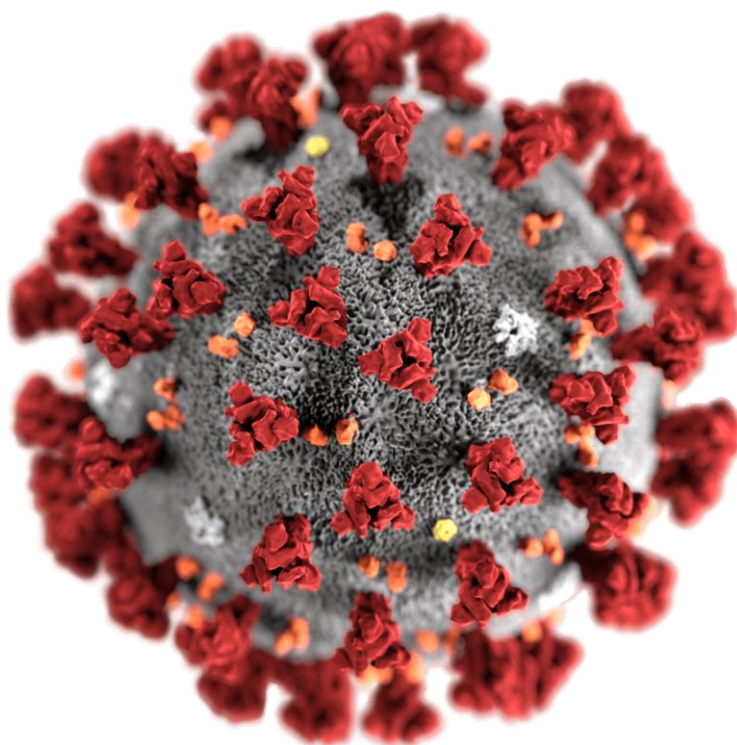
PER LA SCUOLA - COMPETENZE E AMBIENTI PER L'APPRENDIMENTO (FSE-FESR)



ISTITUTO COMPRENSIVO STATALE "ILARIA ALPI"
Scuola dell'Infanzia – Scuola Primaria – Secondaria di 1° grado
30173 VENEZIA FAVARO VENETO Via Gobbi, 13/d
Tel. e Fax 041630704 - c.f. 90092020271 - cod.mecc.VEIC83400V
Veic83400v@istruzione.it - veic83400v@pec.istruzione.it

L'emergenza epidemiologica da Coronavirus _COVID-19

Indicazioni, azioni e procedure per tutelare la salute di tutti



Febbraio 2020



UNIONE EUROPEA

FONDI
STRUTTURALI
EUROPEI **pon**
2014-2020



Ministero dell'Istruzione, dell'Università e della Ricerca
Dipartimento per la Programmazione
Direzione Generale per interventi in materia di edilizia
scolastica, per la gestione dei fondi strutturali per
l'istruzione e per l'innovazione digitale
Ufficio IV

MIUR

PER LA SCUOLA - COMPETENZE E AMBIENTI PER L'APPRENDIMENTO (FSE-FESR)



ISTITUTO COMPRENSIVO STATALE "ILARIA ALPI"
Scuola dell'Infanzia – Scuola Primaria – Secondaria di 1° grado
30173 VENEZIA FAVARO VENETO Via Gobbi, 13/d
Tel. e Fax 041630704 - c.f. 90092020271 - cod.mecc.VEIC83400V
Veic83400v@istruzione.it - veic83400v@pec.istruzione.it

Lavare frequentemente le mani è importante, soprattutto quando trascorri molto tempo fuori casa, in luoghi pubblici. Il lavaggio delle mani è particolarmente importante in alcune situazioni, ad esempio:

PRIMA DI

- mangiare
- maneggiare o consumare alimenti
- somministrare farmaci
- medicare o toccare una ferita
- applicare o rimuovere le lenti a contatto
- usare il bagno
- cambiare un pannolino
- toccare un ammalato

DOPO

- aver tossito, starnutito o soffiato il naso
- essere stati a stretto contatto con persone ammalate
- essere stati a contatto con animali
- aver usato il bagno
- aver cambiato un pannolino
- aver toccato cibo crudo, in particolare carne, pesce, pollame e uova
- aver maneggiato spazzatura
- aver usato un telefono pubblico, maneggiato soldi, ecc.
- aver usato un mezzo di trasporto (bus, taxi, auto, ecc.)
- aver soggiornato in luoghi molto affollati, come palestre, sale da aspetto di ferrovie, aeroporti, cinema, ecc.

Il lavaggio delle mani ha lo scopo di garantire un'adeguata pulizia e igiene delle mani attraverso una azione meccanica. Per l'igiene delle mani è sufficiente il comune sapone. In assenza di acqua si può ricorrere ai cosiddetti igienizzanti per le mani (hand sanitizers), a base alcolica. Si ricorda che una corretta igiene delle mani richiede che si dedichi a questa operazione non meno di 40-60 secondi se si è optato per il lavaggio con acqua e sapone e non meno di 30-40 secondi se invece si è optato per l'uso di igienizzanti a base alcolica. Questi prodotti vanno usati quando le mani sono asciutte, altrimenti non sono efficaci. Se si usano frequentemente possono provocare secchezza della cute.

In commercio esistono presidi medico-chirurgici e biocidi autorizzati con azione battericida, ma bisogna fare attenzione a non abusarne. L'uso prolungato potrebbe favorire nei batteri lo sviluppo di resistenze nei confronti di questi prodotti, aumentando il rischio di infezioni.



Ministero della Salute

Previene
le infezioni
con il corretto
lavaggio
delle mani



Ministero della Salute

Direzione generale della comunicazione
e dei rapporti europei e internazionali
Ufficio 2

stampa

Centro Stampa Ministero della Salute

Finito di stampare nel mese di gennaio 2020

www.salute.gov.it

Il lavaggio delle mani è la misura più efficace per prevenire la trasmissione delle infezioni.

Le mani sono il veicolo principale di trasferimento di patogeni.

Lo strato epidermico della cute in generale, e quindi anche di quella delle mani, è costituito da una superficie tutt'altro che levigata ed impermeabile. La popolazione microbica, staziona sia sulla superficie sia all'interno (follicoli, ghiandole sebacee e sudoripare). Gli agenti potenzialmente patogeni possono derivare da ferite infette o drenanti, ma anche da aree spesso colonizzate della



UNIONE EUROPEA

FONDI
STRUTTURALI
EUROPEI

pon
2014-2020



Ministero dell'Istruzione, dell'Università e della Ricerca
Dipartimento per la Programmazione
Direzione Generale per interventi in materia di edilizia
scolastica, per la gestione dei fondi strutturali per
l'istruzione e per l'innovazione digitale
Ufficio IV

MIUR

PER LA SCUOLA - COMPETENZE E AMBIENTI PER L'APPRENDIMENTO (FSE-FESR)



ISTITUTO COMPRENSIVO STATALE "ILARIA ALPI"
Scuola dell'Infanzia – Scuola Primaria – Secondaria di 1° grado
30173 VENEZIA FAVARO VENETO Via Gobbi, 13/d
Tel. e Fax 041630704 - c.f. 90092020271 - cod.mecc.VEIC83400V
Veic83400v@istruzione.it - veic83400v@pec.istruzione.it

normale cute integra dei pazienti. Le aree perineale o inguinale tendono a essere colonizzate in modo più massiccio, ma anche ascelle, tronco e arti superiori, mani incluse, sono frequentemente colonizzate. Si riscontra spesso anche la contaminazione sulle superfici dei lavabi utilizzati per il lavaggio delle mani: le aree maggiormente interessate sono le manopole dei rubinetti. I microrganismi delle mani possono essere suddivisi in due categorie: transitori e residenti.

Per ridurre al minimo l'incidenza di dermatiti da contatto dovute al lavaggio e/o alla disinfezione delle mani è consigliato l'uso di lozioni o creme idratanti e protettive per le mani.

Il lavaggio delle mani si deve eseguire con modalità e prodotti diversi secondo le procedure da svolgere

Il lavaggio sociale con acqua e sapone serve ad allontanare fisicamente lo sporco e la maggior parte della flora transitoria della cute.

Il lavaggio antisettico serve a distruggere rapidamente tutta la flora occasionale, a ridurre la carica microbica della flora residente e a prevenire le infezioni.

La frizione con soluzione alcolica riduce o inibisce la proliferazione dei microrganismi senza ricorrere a fonti idriche esterne e senza risciacquo né asciugatura con asciugamani o altro. Consiste nello strofinare le mani tra loro con sostanza idroalcolica (concentrata almeno al 75% o a base di cloro all'1%)

LAVAGGIO DELLE MANI

Effettuare il lavaggio delle mani:

- ad inizio e fine turno (per i lavoratori)

PRIMA DI: - mangiare, -maneggiare o consumare alimenti, - somministrare farmaci, -medicare o toccare una ferita,- applicare o rimuovere le lenti a contatto, -usare il bagno, -toccare un ammalato
DOPO - aver tossito, starnutito o soffiato il naso,- essere stati a stretto contatto con persone ammalate, -essere stati a contatto con animali,- aver usato il bagno, - aver cambiato un pannolino,- aver toccato cibo crudo, in particolare carne, pesce, pollame e uova,- aver maneggiato spazzatura, - aver usato un telefono pubblico, maneggiato soldi, ecc.,- aver usato un mezzo di trasporto (bus, taxi, auto, ecc.), - aver soggiornato in luoghi molto affollati, come palestre, sale da aspetto di ferrovie, aeroporti, cinema, altro.

Per l'esecuzione corretta del lavaggio delle mani occorre:

- applicare una dose di sapone sul palmo della mano e insaponare uniformemente mani e polsi con sapone liquido detergente in dispenser apposito (4 ml circa o secondo le indicazioni del produttore);
- dopo aver insaponato le mani per almeno 15 secondi sciacquare abbondantemente;
- asciugare tamponando con asciugamani monouso in tela o carta assorbente fino a eliminare l'umidità residua;
- chiudere il rubinetto dell'acqua con il gomito, oppure, se è manuale, con un lembo dell'asciugamano.

Il lavaggio sociale deve durare dai 40 ai 60 secondi.



UNIONE EUROPEA

FONDI STRUTTURALI EUROPEI **pon** 2014-2020



Ministero dell'Istruzione, dell'Università e della Ricerca
Dipartimento per la Programmazione
Direzione Generale per interventi in materia di edilizia scolastica, per la gestione dei fondi strutturali per l'istruzione e per l'innovazione digitale
Ufficio IV

MIUR

PER LA SCUOLA - COMPETENZE E AMBIENTI PER L'APPRENDIMENTO (FSE-FESR)



ISTITUTO COMPRENSIVO STATALE "ILARIA ALPI"
Scuola dell'Infanzia – Scuola Primaria – Secondaria di 1° grado
30173 VENEZIA FAVARO VENETO Via Gobbi, 13/d
Tel. e Fax 041630704 - c.f. 90092020271 - cod.mecc.VEIC83400V
Veic83400v@istruzione.it - veic83400v@pec.istruzione.it



Come lavarsi le mani con acqua e sapone?



LAVA LE MANI CON ACQUA E SAPONE, SOLTANTO SE VISIBILMENTE SPORCHE! ALTRIMENTI, SCEGLI LA SOLUZIONE ALCOLICA!



Durata dell'intera procedura: **40-60 secondi**



Bagna le mani con l'acqua



applica una quantità di sapone sufficiente per coprire tutta la superficie delle mani



friziona le mani palmo contro palmo



il palmo destro sopra il dorso sinistro intrecciando le dita tra loro e viceversa



palmo contro palmo intrecciando le dita tra loro



dorso delle dita contro il palmo opposto tenendo le dita strette tra loro



frizione rotazionale del pollice sinistro stretto nel palmo destro e viceversa



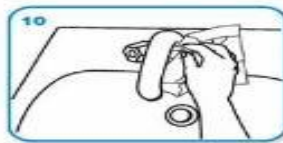
frizione rotazionale, in avanti ed indietro con le dita della mano destra strette tra loro nel palmo sinistro e viceversa



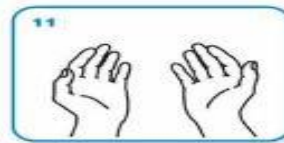
Risciacqua le mani con l'acqua



asciuga accuratamente con una salvietta monouso



usa la salvietta per chiudere il rubinetto



...una volta asciutte, le tue mani sono sicure.

WORLD ALLIANCE
FOR PATIENT SAFETY

WHO acknowledges the Hôpital Universitaires de Genève (HUG), in particular the members of the Infection Control Programme, for their active participation in developing this material.
October 2016, version 1.

World Health Organization

All reasonable precautions have been taken by the World Health Organization to verify the information contained in this document. However, the published material is being disseminated without warranty of any kind, either expressed or implied. The responsibility for the interpretation and use of the material lies with the reader. In no event shall the World Health Organization be liable for damages arising from its use.

FRIZIONE CON SOLUZIONE ALCOLICA

L'uso di soluzioni alcoliche non è raccomandato se le mani sono particolarmente sporche e in particolare dopo contatto con materiale organico (sangue o altri fluidi corporei). Le soluzioni alcoliche per l'igiene delle mani contengono uno o più alcol compreso etanolo, isopropanolo e N-propanolo. Queste soluzioni vanno frizionate energicamente sulle mani per eliminare i microrganismi presenti sulla cute. L'azione antisettica è associata alla capacità di denaturare le proteine, inibire gli enzimi e favorire la lisi della membrana citoplasmatica. I disinfettanti e le soluzioni alcoliche al 60-



UNIONE EUROPEA

FONDI STRUTTURALI EUROPEI **pon** 2014-2020

PER LA SCUOLA - COMPETENZE E AMBIENTI PER L'APPRENDIMENTO (FSE-FESR)



Ministero dell'Istruzione, dell'Università e della Ricerca
Dipartimento per la Programmazione
Direzione Generale per interventi in materia di edilizia scolastica, per la gestione dei fondi strutturali per l'istruzione e per l'innovazione digitale
Ufficio IV

MIUR



ISTITUTO COMPRENSIVO STATALE "ILARIA ALPI"
Scuola dell'Infanzia – Scuola Primaria – Secondaria di 1° grado
30173 VENEZIA FAVARO VENETO Via Gobbi, 13/d
Tel. e Fax 041630704 - c.f. 90092020271 - cod.mecc.VEIC83400V
Veic83400v@istruzione.it - veic83400v@pec.istruzione.it

90% sono quelle con la massima efficacia antibatterica e possono essere utilizzati per il lavaggio e per la disinfezione delle mani.

Per eseguire correttamente la frizione alcolica delle mani occorre:

- versare una piccola quantità di soluzione idroalcolica (3 ml) nel palmo della mano, scegliendo se possibile la formulazione in gel;
- sfregare il palmo destro sul dorso della mano sinistra con le dita intrecciate e viceversa;
- sfregarle palmo a palmo con le dita intrecciate;
- frizionare il dorso delle dita con il palmo della mano con le dita interbloccate;
- strofinare la punta delle dita di ogni mano contro il palmo della mano opposta;
- sfregare fino a completa asciugatura. La frizione con soluzione alcolica deve durare complessivamente 20-30 secondi.



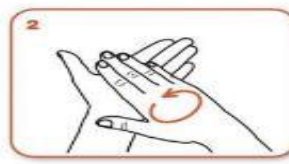
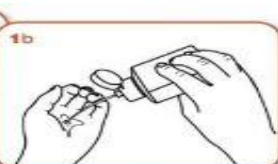
Come frizionare le mani con la soluzione alcolica?

**USA LA SOLUZIONE ALCOLICA PER L'IGIENE DELLE MANI!
LAVALE CON ACQUA E SAPONE SOLTANTO SE VISIBILMENTE SPORCHE!**

Durata dell'intera procedura: **20-30 secondi**



1a Versare nel palmo della mano una quantità di soluzione sufficiente per coprire tutta la superficie delle mani.



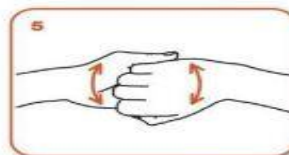
2 frizionare le mani palmo contro palmo



3 il palmo destro sopra il dorso sinistro intrecciando le dita tra loro e viceversa



4 palmo contro palmo intrecciando le dita tra loro



5 dorso delle dita contro il palmo opposto tenendo le dita strette tra loro



6 frizione rotazionale del pollice sinistro stretto nel palmo destro e viceversa



7 frizione rotazionale, in avanti ed indietro con le dita della mano destra strette tra loro nel palmo sinistro e viceversa



8 ...una volta asciutte, le tue mani sono sicure.

WORLD ALLIANCE
for **PATIENT SAFETY**

WHO acknowledges the Hôpital Universitaire de Genève (HUG), in particular the members of the Infection Control Programme, for their active participation in developing this material.
October 2005, version 1.

World Health Organization

All reasonable precautions have been taken by the World Health Organization to verify the information contained in this document. However, the published material is being distributed without a warranty of any kind, either expressed or implied. The responsibility for the interpretation and use of the material lies with the reader. In no event shall the World Health Organization be liable for damages, financial or otherwise.



UNIONE EUROPEA

FONDI STRUTTURALI EUROPEI **pon** 2014-2020



Ministero dell'Istruzione, dell'Università e della Ricerca
Dipartimento per la Programmazione
Direzione Generale per interventi in materia di edilizia scolastica, per la gestione dei fondi strutturali per l'istruzione e per l'innovazione digitale
Ufficio IV

PER LA SCUOLA - COMPETENZE E AMBIENTI PER L'APPRENDIMENTO (FSE-FESR)



ISTITUTO COMPRENSIVO STATALE "ILARIA ALPI"
Scuola dell'Infanzia – Scuola Primaria – Secondaria di 1° grado
30173 VENEZIA FAVARO VENETO Via Gobbi, 13/d
Tel. e Fax 041630704 - c.f. 90092020271 - cod.mecc.VEIC83400V
Veic83400v@istruzione.it - veic83400v@pec.istruzione.it

SINDROME RESPIRATORIA ACUTA GRAVE CORONAVIRUS 2 (Covid-19)

Numero di pubblica utilità: 1500 oppure 800 46 2340

I coronavirus (CoV) sono un'ampia famiglia di virus respiratori che possono causare malattie da lievi a moderate come il comune raffreddore a sindromi respiratorie come MERS, SARS e 2019-nCoV ovvero Covid-19 e sono chiamati così per le punte di corna presenti nella loro superficie. I coronavirus sono comuni in molte specie animali come cammelli e pippistrelli, ma possono evolversi fino ad infettare l'uomo.

Alcuni sintomi:

malessere generale



naso che cola



mal di testa



tosse



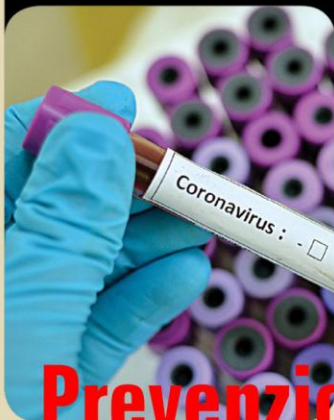
gola infiammata



febbre

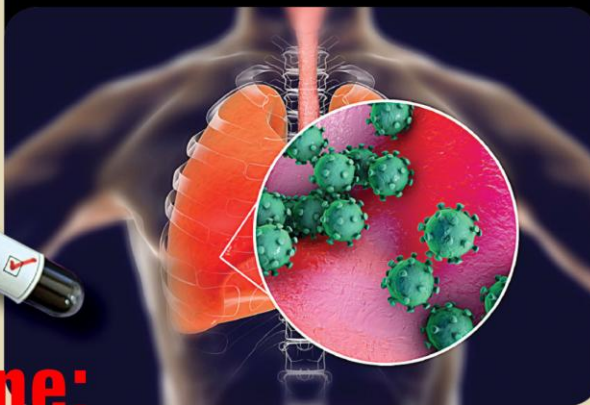
Periodo di incubazione: 2-14 giorni

La via di trasmissione da temere è soprattutto quella respiratoria. L'uso di detergenti a base di alcol al 75% o a base di cloro all'1% è sufficiente a uccidere il virus.



Il VIRUS si trasmette attraverso:

- la saliva tossendo e starnutendo,
- contatti diretti personali,
- le mani ad esempio toccando con le mani contaminate bocca, naso e occhi,
- contaminazione fecale.



Prevenzione:

Proteggi te stesso

Lavati spesso le mani con acqua e sapone o soluzione alcolica

Proteggi gli altri

Se hai una qualsiasi infezione respiratoria copri naso e bocca quando tossisci e/o starnutisci, se hai usato un fazzoletto buttalolo dopo l'uso, lavati le mani dopo aver tossito e/o starnutito.

L'Organizzazione Mondiale della Sanità raccomanda di indossare una mascherina solo se sospetti di aver contratto il nuovo Coronavirus e presenti sintomi quali tosse o starnuti o se ti prendi cura di una persona con sospetta infezione da nuovo Coronavirus (viaggio recente in Cina e sintomi respiratori).

In tal caso contatta il numero gratuito 1500 istituito dal Ministero della Salute.

vedi: www.salute.gov.it/nuovocoronavirus